

alleen lelijk, het is ook een teken van pigmentverlies en daarom een vermindering van de essentiële hardheid van de hond, een gevaar voor de fokkerij". Hij hield ook niet van volledig zwart, "omdat dit zonnewarmte absorbeert" en als zodanig waren alle zwarte honden volgens hem gevoelig voor zonnesteek.

Een vereniging werd opgericht in 1892 met het doel de beste eigenschappen van de Schaapshonden te gebruiken om een superieure Duitse Schaapshond te ontwikkelen, die dan de "Duitse Herdershond" genoemd zou worden. Deze vereniging heette de Phylax Society, maar werd 2 jaar later ontbonden



vanwege onderlinge strijd tussen de leden, hoofdzakelijk doordat de leden verdeeld waren tussen diegenen die zich wilden richten op de trekken van een werkhond en anderen zich liever wilden richten op eigenschappen van showhonden. In dit opzicht is er in meer dan 100 jaar niets veranderd, in tegendeel, het is alleen maar erger geworden en de afscheiding is zelfs nog groter!

Max von Stephanitz, een kapitein van de Cavallerie, was geïnteresseerd in de Phylax Society en begon, waar zij gestopt waren en in april 1899 stichtte hij de "Verein für Deutsche Schäferhunde", afgekort de SV.

Hij was de eerste voorzitter van de SV en bleef dat gedurende 39 jaar. Een fokregister werd opgesteld; onder voorwaarde van beoordeling kon iedere Duitse schaareshond daarin worden opgenomen en vanaf dat moment een Duitse herdershond orden genoemd. In feite waren er "Duitse Schaapshonden" totdat de SV werd opgericht en vanaf de dag dat de SV bestond, werden diezelfde honden op de dag dat ze opgenomen waren in het register, "Duitse Herdershonden" genoemd.

Max von Stephanitz had een voorkeur voor bepaalde gebieden, waar ze vandaan kwamen, deze gebieden werden meer en meer ingeperkt en uiteindelijk kregen de schaareshonden uit Thüringen en Württemberg de meeste voorkeur.

Er was verscheidenheid tussen de honden in deze gebieden, maar algemeen gesproken werden de honden uit Württemberg als werkhonden beschouwd, zij waren groot, sommigen zelfs zeer groot, met zware botten en een snelle pas, vele hadden hangende oren – een eigenschap, die niet werd gewaardeerd door liefhebbers van het wolf-type en van showhonden – zij hadden de neiging naar gekrulde staarten - en volgens von Stephanitz liepen ze niet over van "levensvreugde".

De Thüringer honden werden beschouwd als de showhonden, vol vitaliteit, ze hadden de veel geprezen opstaande oren, wolfsgruis van kleur, draadharig en vaak klein en gedrongen en waren volgens von Stephanitz zeer energiek en vaak brutaal en zelfs ontembaar.



Thuringer Schaapshond



Württembergischer Schaapshond

Max von Stephanitz zocht een hond, die de stamvader en het fokmodel voor de SV zou moeten worden. Op een hondenshow zag hij een hond, genaamd Hektor Linksrhein. Hektor was een Thüringer hond, gefokt door ene heer Sparwasser, een zeer succesvolle fokker van Duitse Schaaaphonden, die onder de kennelnaam "Sparwasser" fokte. Von Stephanitz schreef over de heer Sparwasser dat "hij jammer genoeg verzot was op de "showhond"". Het is eigenlijk minder belangrijk, maar de logica zegt me, dat Hektor's oorspronkelijke naam Hektor von Sparwasser geweest kan zijn; Hektor's nestgenoot Luchs droeg deze titel. Hoe dan ook, von Stephanitz doopte hem om tot Horand von Grafrath, naar zijn eigen kennel "von Grafrath". Horand werd als eerste Duitse Herdershond opgenomen in het fokregister van de SV.



Horand alias Hektor v Linksrhein – getekend door Hart

Hektor was reeds een geliefde fokreu, toen von Stephanitz hem kocht en hij was voordien al in het bezit geweest van meerdere eigenaren. Volgens von Stephanitz was hij 63 cm hoog en dit bepaalde waarschijnlijk de middenmaat van de standaard. Onder von Stephanitz werd hij zwaar ingeteeld op onder meer zijn eigen dochters om dit type vast te leggen. Zijn grootvader van moeders kant Grief von Sparwasser was geheel wit en alle witte niet-albinos met donkere ogen en de Zwitserse Witte Herders stammen van hem af. Hektor verwekte 53 nesten met 140 pups – dit was minder dan 3 per nest en destijds de norm door de hondenziekte.



Tegen de eeuwwisseling werden honden van onbekende afstamming en witte niet-albino's uitgesloten door de SV. Vele gepubliceerde artikelen beweren, dat von Stephanitz de witte honden niet uitsloot, maar accepteerde, maar dat ze uitgesloten werden, toen de Nazi partij von Stephanitz dwong zijn positie als voorzitter op te geven en zij de controle van de SV overnamen, maar dit is niet waar; hij accepteerde ze niet.

De eerste Siegershow werd gehouden in 1899. Van de Sieger van 1901, Hektor v Schwaben wordt gezegd, dat hij via zijn moeder direct van een wolf afstamde. Tussen 1937 en 1955 werd geen Sieger titel, alleen de kwalificatie "excellent select – VA" aan een groep honden toegekend, om de nadruk weg te nemen van één hond en om de bloedlijnen te verbreden. Dit werd in latere jaren herhaald gedurende het voorzitterschap van Dr. Rummel, maar de enthousiastelingen wilden een Sieger, zij wensten een duidelijke winnaar en kwalificatie "VA" werd opnieuw ingevoerd in 2013.



Grief v Sparwasser



Hektor v Schwaben

In 1922 werd de Fokkerij inspectie ingesteld en tegen de late 1920'er jaren begon het ras, en naar uit de documenten blijkt, tot grote vreugde van von Stephanitz, de tekenen van een gerichte fok en de vroege essentie van zijn visie te tonen.

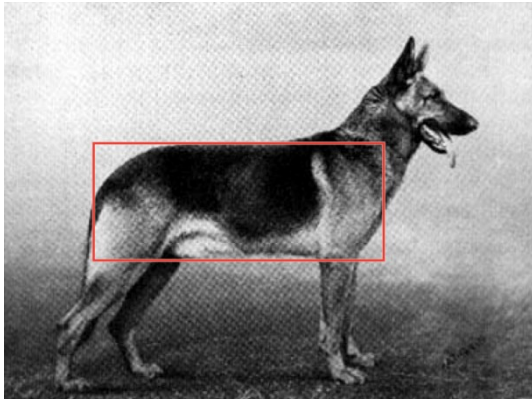


Foto van de eerste SV Fokkerij inspectie in 1922.

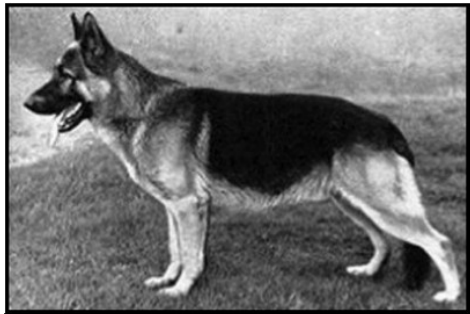


Klodo von Boxberg -1925 Sieger – betekende een mijlpaal in het vroege stadium van de ontwikkeling van het ras.

Door de 114 jaren heen is het ras beduidend veranderd; geen enkel ander ras heeft zo'n ingrijpende verandering ondergaan. De Duitse Herdershond is qua lichaamsstructuur veranderd van een horizontaal liggende rechthoek tot een licht gehoekte eivorm.



In ruime zin gesproken, werden de belangrijkste veranderingen van het type ingevoerd door Rolf Osnabruckerland - 1950, Quanto en Canto v d Wienerau en in minderen mate Mutz v d Pelztierfarm - 1970/1971, Uran v Wildsteigerland en Zamb v d Wienerau - 1984, en waarschijnlijk meer uitgesproken door Jeck v Noricum - 1993, Bax v Luisenstrasse 2003, en Zamp v Thermodos - 2006.



Rolf v Osnabrucker Land



Quanto v d Wienerau



Canto v d Wienerau



Mutz v d Pelztierfarm



Uran v Wildsteigerland



Zamb v d Wienerau



Jeck v Noricum



Bax v Luisenstrasse



Zamp v Thermodos

De maat is altijd een punt van discussie geweest, zelfs in de dagen van von Stephanitz, maar deze maat nam toe in termen van genetische frequentie rond de vroege jaren '80 als resultaat van de invloed van de bovenmaatse teef Palme v Wildsteigerland, Uran's moeder. Zamp is een afstammeling van Palme via Jeck v Noricum, die in lijn gefokt was op Palme 3.3. Via zijn moeder's lijn verhoogde Jeck de frequentie van wat nu een overheersing is van honden met een buiging in de lendenwervels. Deze buiging in de lendenwervels en de verhoogde rug in de antiklinale streek, die de aftekening van de schoft vermindert, kan worden teruggevoerd naar een hond van de late '70-er jaren Jupp v d Haller Farm en zijn zoon Dax v d Wienerau.



Palme v Wildsteigerland



Jupp v d Haller Farm

Het netto resultaat vergeleken bij zo'n 30 – 40 jaar geleden:

- een veel hoger percentage grote honden met het "echte gemiddelde" van het ras waarschijnlijk dicht bij de 65 cm voor reuen en 60 cm voor teven
- een hoger percentage langere honden 8.5 : 10, een overheersing van een warme rode en gouden kleur met zwarte maskers en veel minder "black and tan" grijze honden
- een veel groter deel honden met een buitensporige hoeking van de achterhand, hetgeen niet altijd, maar wel vaak wordt geassocieerd met een te lang scheenbeen
- een overheersing van een verhoogde rug in de antiklinale streek
- een buiging van de lendenwervelkolom, hetgeen een lagere heup en knie positie teweeg brengt
- meer helling van de bovenbelijning, hetgeen wordt veroorzaakt door de buiging van de lendenwervelkolom en/of overbehoeking door de verhoogde positie van de rug
- minder hoog hellende schoft
- beduidend hoger percentage van de lengte van de voorpoten met 50/50
- hoger percentage honden met een betere lengte en positie van de bovenarm, sterkere botten, langere, maar vanwege de buiging van de lendenwervelkolom ietwat steilere kroep
- langere tot overmatig lange staart
- meer honden met zwakke pols en grote zachte oren
- meer honden met een nauwe stap
- onstabiele sprongen in stand en in beweging
- sterkere rug
- meer solide honden, vooral teven.

Ik moet eerlijkheidshalve zeggen, dat ik echt mijn best gedaan heb om meer positieve dan negatieve punten op te noemen, maar tot mijn oprechte verbijstering bleek me dat onmogelijk.



HET DOEL VAN HET RAS

Het ras was gecreëerd om een werkhond te verkrijgen, die superieur zou zijn in het hoeden, bijeen drijven en beschermen van schapen, met aanleg voor grote prestaties en met die omschrijving zijn voor mij diens essentiële vereisten, in volgorde van belangrijkheid:

1. Een algemene verschijning die beantwoordt aan het standaard uiterlijk van de DH
2. Vruchtbaarheid, bekwaamheid tot voortplanting, bij de reuen 2 volledig ontwikkelde teelballen
3. Goede gezondheid, goede conditie
4. Gezonde heupen en ellebogen
5. Stabiele zenuwen, zelfverzekerd, intelligent, goed gehumeurd, vriendelijk, oplettend, waakzaam, wil om te behagen, goed beschermingsinstinct, strijdlustig, instinct tot hoeden, sterk karakter, niet al te vriendelijk, maar ook niet te afstandelijk en zeer zeker niet agressief of nerveus
6. Compleet en gezond gebit
7. Juiste kleuren – geen wit, met inbegrip van niet-albino wit met zwarte vlek en/of donkere ogen (nu een apart ras, de witte Zwitserse Herdershond)
8. Grootte binnen de standaard voorschriften
9. Afdoende ondervacht
10. Een aantoonbaar fitte, gezonde en bruikbare hond met goede draf en uithoudingsvermogen.

Sommige mensen zouden deze punten misschien in een andere volgorde zetten en als ze dat doen, is mijn enige commentaar daarop, dat ze rekening moeten houden met de inhoud van de geschreven standaard voor stokhaar en lang-stokhaar, waar het betreft de omschrijving van diskwalificerende fouten, bijvoorbeeld de grootte binnen de standaard voorschriften, die is geplaatst boven de goede draf eigenschap.

ALGEMENE VERSCHIJNING

Ref: Huidig SV Fokreglement No. 166 – 23.12.2010/EN

De verandering van de algemene verschijning van de DH sinds het begin is besproken en getoond met tekeningen en tot in detail in mijn verhandeling van 2011 "Een Verhandeling over de Structuur van de Duitse Herdershond" en de artikelen over de schoft en de rug. Zie de website: www.louisdonald.com .



VA hond in de late 1960's



VA hond anno 2014

In ruime zin gezegd, hebben de meest belangrijke veranderingen op het punt van verhoogde genetische frequentie plaats gevonden rond de vroege 90'er jaren en dit betreft de overmaat, de aflopende buiging van de lendenwervelkolom, die de positie van de heup (en de knie) naar beneden bracht en een aflopende helling naar de rugbelijning teweegbracht en tenslotte een minder afgetekende schoft, veroorzaakt door een verhoging van de rug in de antiklinale streek van de ruggenwervel. Gedurende de vroege jaren 2000 verschenen de overmatige hoeking van de achterhand en speciaal een zeer lang scheenbeen. Dit deed de hoek van het bekken vergroten, verergerde de helling van de rugbelijning en veroorzaakte losse sprongen. Dit viel samen met een zeer lange staart.



De standaard verlangt een middelgrote, licht langwerpige, krachtige en goed bespierde hond met droge botten en een stevige algemene structuur. Droge botten betekent compact en ovaal, niet rond en sponzig.

Verhoudingen: licht langwerpig; 10% tot 17% langer dan hoog, dit was 8.5 of 9 : 10. Dit is precies hetzelfde, maar om een of andere reden lijkt 17% langer dan 8,5 : 10!

Middelmatige grootte: 55 tot 60 cm en 60 tot 65 cm, "enige tolerantie houdt in plus of min 1 cm". Meer dan 1 cm is een fout die tot uitschakeling leidt, m.a.w. een hond van 66+ cm zou volgens de standaard geen kwalificatie "excellent" of Klasse 1 krijgen. Wij spelen een spelletje met de maten!

VACHT

Volgens de begrippen van de leek bestaan er 2 soorten vacht: normale vacht en lange vacht. In specifieke fokkerstaal wordt een normale vacht "Stokhaar" en een lange vacht "Langstokhaar" genoemd.



Stokhaar



Langstokhaar

De normale vacht is dicht, recht en ruw en heeft dicht tegen elkaar aanliggende haren, waar tegenover de lange vacht lang, zacht en losser aanliggend haar met een "bevedering" aan de oren en de poten, een borstelige broek en borstelige staart. "Zacht haar" is het sleutelwoord.

De variabiliteit in haarlengte bij de lang-stokhaar is aanzienlijk en het zal interessant zijn een hond met een lange vacht bestraft zien worden, omdat zijn lange vacht (niet het ontbreken van een ondervacht, hetgeen ongewoon is) niet voldoet aan de geschreven specifieke vereisten van de standaards voor een langhaar, bv te kort of te overdadig.



Von Stephanitz beschouwde de lang-stokhaar als een beletsel voor een maximaal presterende schapen hoedende en schapen drijvende hond en daarmee beschouwde hij ze als "minder gewenst voor de fokkerij".

Veel mensen zijn zich er niet van bewust dat langhaar honden in Duitsland tot de late 60'er jaren gekeurd en geshowd konden worden. Zij konden op een show een Klasse II of "goed"-klassering krijgen, maar na die tijd werden zij van de fokkerij uitgesloten. Ik heb hierover contact met de heer Lux gehad om een meer precieze datum van deze uitsluiting te krijgen, maar er schijnt geen duidelijke notitie van te bestaan!

In 2010 liet de SV, onder veel onenigheid, honden met "lang-stokhaar met ondervacht" toe voor de fokkerij, keuring en show als een parallel aan de normale vacht, maar hield ze op het vlak van de fokkerij op een afstand.

Waarom bracht de SV de lang-stokhaar weer terug? Moeilijk om een duidelijk antwoord hierop te krijgen en daarom zou men kunnen speculeren over een hele rij oorzaken, met inbegrip van de toename van hun populariteit, een bredere nut en druk van enthousiastelingen van werkhonden, maar ik meen te hebben begrepen, dat de aantrekkingskracht voortkwam uit druk van de broederschap van werkhonden en het belangrijkste, om het verminderende clublidmaatschap te ondersteunen.

Mijn mening over de langhaar? Ik zou liever zien, dat ze gelaten werden, waar ze waren of in het ras opgenomen zouden worden met een hoogste waardering van "zeer goed" en Klasse II. Waarom? Lange haren zijn niet praktisch op een hond die met schapen werkt in een open weiland bij vaak nat weer en daarom zou er een duidelijke straf gegeven moeten worden aan honden met lang haar.

Dat lange haar is prima voor vele andere activiteiten, maar alles wat met de beoordeling van een hondenras te maken heeft, moet verbonden zijn aan de originele reden van de fok, anders verliest het ras zijn doelstelling en dat is met vele andere hondenrassen gebeurd; zij veranderen in iets anders, gewoonlijk in een "showhond".

Het voorbeeld gesteld in hun ontwikkeling door andere schaapherder rassen, zoals de Border Collie, heeft naar mijn mening meer logische en praktische waarde en hoewel ik weet, dat deze opmerking e

tijdverspilling is , raad ik de DH liefhebbers toch aan de geschiedenis van de Border Collie te bestuderen om mijn opmerking in te kunnen schatten – de overeenkomsten met de DH zijn namelijk buitengewoon.

Er is veel aandacht voor en verwarring over de ondervacht van de lang-stokhaar. Dit zal voorbij gaan, zodra het de mensen op gaat vallen, dat het net zo zeldzaam is een lange vacht zonder ondervacht aan te treffen als een normale stokhaar zonder ondervacht en dat het dan ook opvalt, dat de keurmeesters niet zoeken naar een ondervacht.

Niettegenstaande dat, wat ik gezegd heb, en vertrouwelijk bedoeld, hou ik van een langhaar vacht? Ik stel me zo voor, dat U me nu vraagt of ik van Duitse Herdershonden hou en natuurlijk is mijn antwoord "Ja, ik hou van de DH, op voorwaarde dat de vacht niet te lang is, niet te overdadig, maar, zoals ik zei, men had de zaken moeten laten, zoals ze waren,want nu bestaat de belachelijke tegenstrijdige situatie, dat in landen "buiten Duitsland" een lang-stokhaar een als "excellent" geklasseerde stokhaar kan verslaan. In Duitsland, bij SV shows kan een lang-stokhaar niet wedijveren met een stokhaar, laat staan hem verslaan, omdat, ongeacht de retoriek, de lang-stokhaar beschouwd wordt als een minderwaardige vacht. In werkelijkheid wordt de lang-stokhaar nog steeds door de SV showkeurmeesters gezien als een belangrijke fout. Het kan voorkomen, dat een SV keurmeester op een show buiten Duitsland een lang-stokhaar klasseert boven een stokhaar, maar hij zou er niet over peinzen dit op een SV show in Duitsland te doen. Waar slaat dat op?

KLEUR

"Op kleur" zijn betekent, dank zij Walter en Herman Martin, diep zwart en goudachtig rood met een zwart masker. In feite en dank zij Walter en zijn verkoopskwaliteiten, in samenhang met een paar andere kenmerken, bracht Walter een "Wienerau type" tot stand en dat type, vaak in een nog meer overdreven vorm, blijft tot op de dag van vandaag een prominente plaats behouden en in vele opzichten is dit de teloorgang geweest van matiging en kleurvariëteit , speciaal van de wolfsgrauwe kleur.



De kleuren in de standaard genoemd zijn zwart en roodbruin; bruine en gele tot lichtgrijze aftekeningen, zwart en grijs met donkerder schakeringen. Wit, niet-albino, donker oog of niet, is een fout, die tot afkeuring leidt.

Max von Stephanitz had de voorkeur voor wolfsgrauwe zandkleur; hij hield niet van de geheel zwarte kleur en weerhield zich van steun voor het toelaten van witte honden.

Deze laatste opmerking is interessant, omdat, zoals ik eerder al zei, wit was een populaire kleur bij

Duitse Herdershonden vóór de SV en vele enthousiastelingen beweren, dat von Stephanitz het bij het verkeerde eind had, omdat hij met witte honden met donkere ogen te maken had. Hoe dan ook, zijn mening leidde ertoe, dat ze verbannen werden van de fokkerij en het verbaast daarom dan ook niet dat de witte honden, die altijd aanhang bleven houden, tot een ras, de Zwitserse Witte Herdershond, werd uitgeroepen en door de FCI werd erkend.



Verblekende kleur



Zwarte en witte hond – de witte hond op deze foto is een albino

Ik krijg vaak vragen over witte vlekken op de borst. De standaard stelt: "witachtige aftekeningen op de borst duiden op een verblekend pigment" en uit dien hoofde moeten honden met witte aftekening op de borst in bepaalde mate een puntenaftrek geven, of op zijn minst een notitie over aanwijzingen van een verblekend pigment. Wat ik hiermee wil zeggen, is dat, voor zo ver ik genetica begrijp, deze witte vlekken, die niet altijd, maar wel vaak worden geassocieerd met witte aftekeningen aan de voeten, géén genetisch verband hebben met puur witte honden, noch met albinisme; het is een specifiek kleur-allel, maar de standaard is nu eenmaal de standaard.

De aanwijzingen van verblekende pigmentatie zijn: ontbreken van een masker, bleke nagels, gewoonlijk lichtgekleurde ogen, oranje beharing, die de zwart en bruine beharing verdringt of ervoor in de plaats komt, lichte, bijna witte beharing aan de binnenzijde van de achterpoten en een rode in plaats van een zwarte staartpunt.



GEWICHT

Reuen 30kg tot 40 kg

Teven 22kg tot 32 kg

STOKMAAT

Reuen 60cm tot 65cm, + of - 1cm

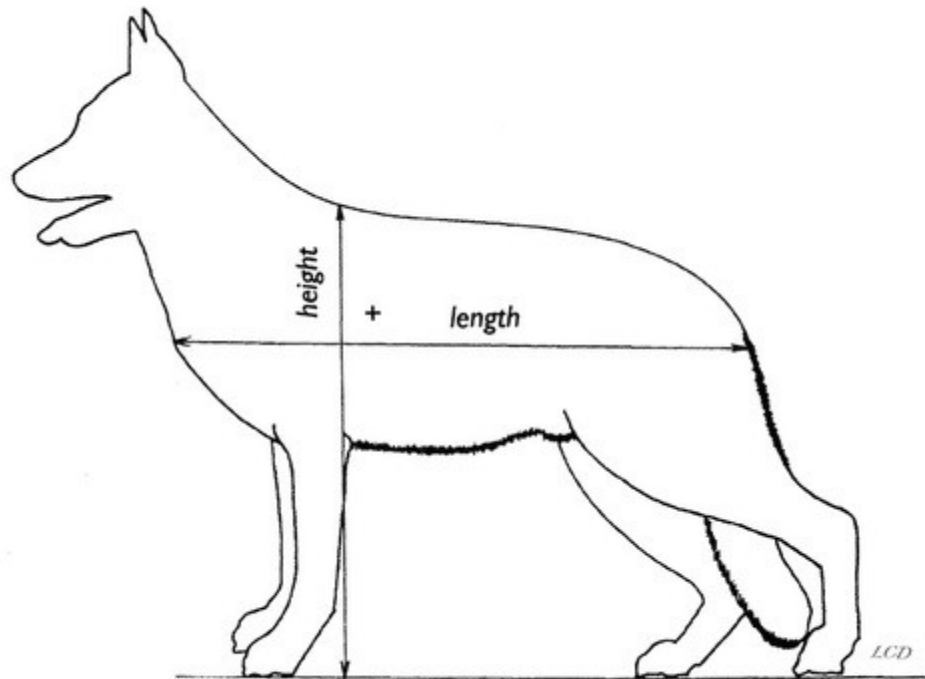
Teven 55cm tot 60cm, + of - 1cm.

Jammer genoeg voor het ras en voor de integriteit van vele keurmeesters en fokopzichters, neigt de aanpak van de meting er maar al te vaak naar dat, als de hond een matig of armzalig exemplaar is, deze bestraft wordt voor overmaatsheid, gepaard gaand met een hoop bombarie van de keurmeester, terwijl als het een mooie hond zou zijn geweest, de stokmaat opzettelijk foutief wordt beoordeeld als zijnde binnen de standaardmaten om zodoende de hond een hoge gradering te doen krijgen.

Mijn mening is, dat je met een beetje gevoel van idealisme het zeer fundamentele principe moet respecteren, dat mensen met een goed karakter, die prat gaan op hun integriteit, niet liegen. Als je liegt over de stokmaat van een hond, alleen omdat het voor de rest een prachtige hond is, geef je toe aan je ego, veelal bezwijkend onder de druk van je mede-hondenliefhebbers en je toont daarbij een gebrek aan zelfvertrouwen en het ergste van alles, je stelt dat boven de belangen van het ras.

We hebben allemaal wel eens een rechtvaardiging van overmaatse honden gehoord, speciaal van de kant van de eigenaren gehoord, maar mijn advies is om de correcte hoogte van de hond te noteren en daar op de juiste manier mee om te gaan. Mensen, die een dekru zoeken, speciaal een nieuweling, kunnen dan op de juiste manier over een eventuele fok besluiten, gebaseerd op feiten, en niet op verzinsels.

Dit is een historisch probleem, dat gepaard gaat met veel bombast en op-de-borstklopperij, dat alleen maar nog meer op-de-borstklopperij voortbrengt.



Vaststellen van de verhouding hoogte : lengte; + geeft het zwaartepunt van de hond aan.

Voorbeeld:

Tijdens een grote show, waarop ik onlangs keurmeester was, mat ik een hond in de open klasse op 67,5 cm. Ik wist, dat de hond BIS gewonnen had op een paar van de grotere shows bij Duitse keurmeesters. Ik wist, dat de hoogte van 65 cm gecontroleerd was en bevestigd door een fokopzichter tijdens een fokkerijshow hier in Australië. Diezelfde fokopzichter zat nota bene naast me in de tent op die show. De hond was een prachtig dier en zoals ik al zei, hij had al veel gewonnen en in de zeer sterk vertegenwoordigde open klasse, voerde hij de klasse aan en hij had de klasse betwistbaar kunnen winnen, maar werd 3 plaatsen teruggezet vanwege zijn stokmaat. De hond is door mij niet lager gewaardeerd, in feite heb ik een hoge dunk van hem, "op voorwaarde, dat er bij het uitzoeken van zijn fokpartners rekening gehouden wordt met zijn ware stokmaat". Door op deze manier te jureren, liet ik het aan de enthousiaste mensen op de show over hun eigen beoordeling te doen gelden, gebaseerd op een feit, niet op een leugen.

Had dit besluit een positief effect? Wel voor een paar idealisten, maar voor het merendeel niet echt! Ik zeg "niet echt", want de gehele gang van zaken werd overschaduwd door politiek, botsing van personaliteiten en ego's en een gebrek aan idealisme.

Waarom? Omdat achter de façade en bombast, plaatst het overgrote deel van de mensen, die bij de hondensport betrokken zijn, de kwestie van overmaatsheid niet in de juiste context, d.w.z. in de context van de belemmering, die de overmaat een lopende hond met uithoudingsvermogen aandoet. Net zoals het geval is bij overhoeking, zien zij de Duitse Herdershond als een showhond en niet als een werkhond en daarom is het weinig relevant, ongeacht van wat de standaard stelt en welke impact dit heeft op de hond in zijn eigen werkomgeving.

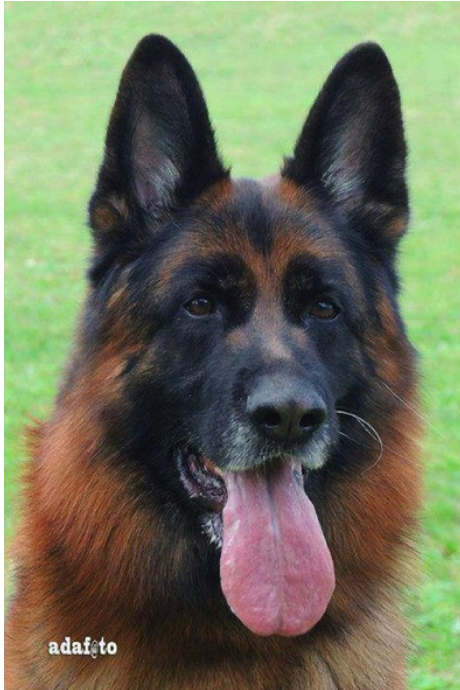
Vele organisaties, die fokonderzoek doen, hebben statistische informatie over alle onderzochte honden in verband met hun hoogte. Iedere reu die met een stokmaat van 65 cm en iedere teef die met 60 cm ingeschreven is, neem ik met een korreltje zout! Ik mag dat eigenlijk niet doen, maar ik doe het toch.

Niet alle, maar de meeste overmaatse honden neigen een beetje naar grofheid en hebben de neiging naar losse wangen en lippen die niet strak om de bek liggen.

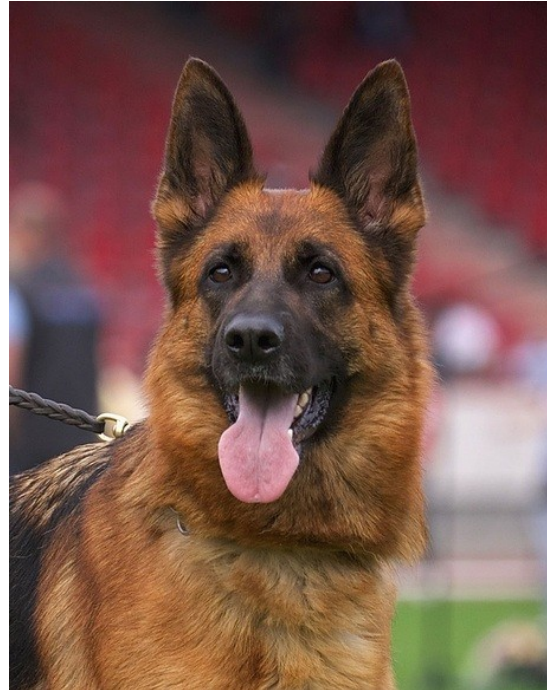
Het belangrijkste probleem is echter dat de extra massa en gewicht niet bijdragen aan de capaciteiten

van een lopende hond met uithoudingsvermogen. Het is misschien een overdreven voorbeeld, maar stelt U zich een Duitse Dog voor, die moeiteloos over het terrein zweeft en daarbij een verregaande zwaartekracht tartende gang toont en dat 3 tot 4 uur volhoudt!

KOP



Een in alle opzichten prachtige kop van een reu

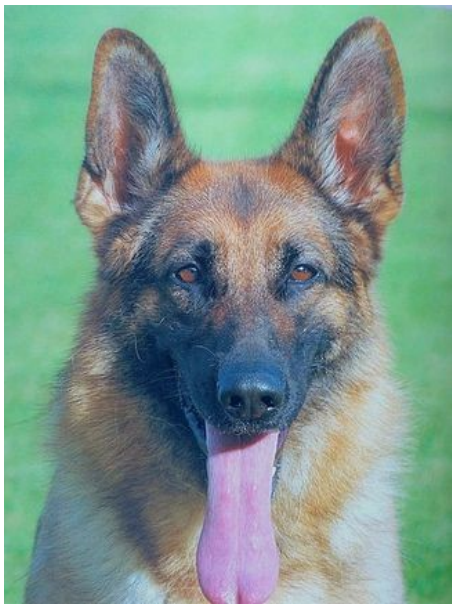


Een mooie kop van een teef met de gewenste uitdrukking



- Expressief, oplettend, nobel, een blik van heldere, aangeboren intelligentie, droog – dus niet los van lippen en wangen, mooi gekleurd en goed gepigmenteerd met donkere, amandelvormige ogen
- De kop moet in de juiste verhouding met de gehele hond zijn, hoe groter de hond, des te groter zijn kop
- De kop moet van boven af gezien, wigvormig zijn
- De juiste verhoudingen zijn 50/50/50 – schedelbreedte / schedellengte / snuitlengte
- Droog – dus niet met losse lippen en wangen – zoals eerder opgemerkt, kan dit een probleem zijn bij zeer grote honden
- Onderkaak moet sterk zijn

Het is vanzelfsprekend, maar een reu moet er als een reu uitzien en een teef als een teef. Al te vaak worden teven met een smalle kop en een fijngebouwde snuit bekritiseerd als zijnde “vrouwelijk”.



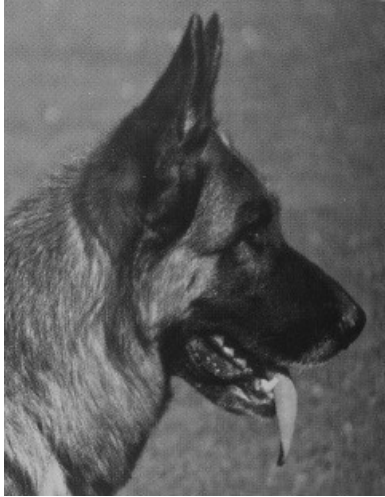
Zwakke, verfijnde snuit



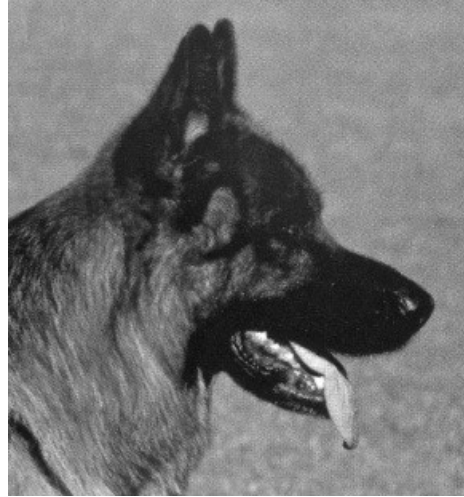
Correcte verhoudingen bij de reu en de teef

- De bovenkant van de schedel moet zowel van de zijkant als van voren gezien “licht gebogen” zijn
- Licht gebogen is het woord hier, dus geen sprake van een ronde kop. Liefst geen rimpels, een klein beetje is OK.
- Dicht bij elkaar staande oren veroorzaken rimpels, net als iemand die fronst
- De platte vlakken van de bovenkant van de schedel en van de snuit moeten, van de zijkant gezien, evenwijdig aan elkaar liggen.

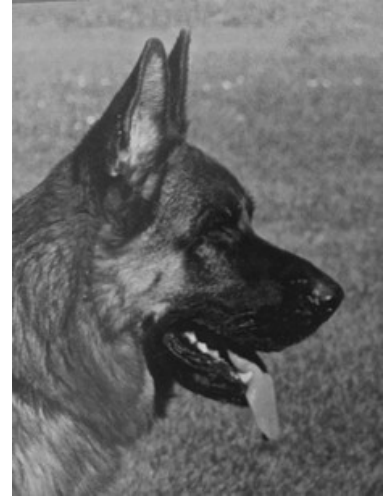
Als dit niet het geval is, wordt het een hol uiterlijk. Ik heb dit bij steeds meer honden in Duitsland gezien en tot mijn verbazing heb ik gezien dat dit uit de standaard verwijderd is!



Juiste parallelle vlakken en uitgebalanceerde verhoudingen van schedel en snuit



Afwijkende vlakken, licht bolle schedel en een weinig lange en zwakke snuit



Te uitgesproken stop en iets te korte snuit

- De stop moet duidelijk zichtbaar zijn, geleidelijk aflopend, maar niet scherp afgetekend
- De bovenkant van de neus moet recht zijn, een Romeinse neus is niet gewenst
- Lippen donker en strak
- Zwarte neus.

Er zijn honden met een te verfijnde kop, maar tegelijkertijd is er een groeiende tendens bij koppen die grof zijn en niet "droog", zoals de standaard verlangt en dit gebrek aan droogheid is te zien aan de huid op de kop, maar nog duidelijker aan de losse lippen, die bij de wangen afhangen. Voor vele mensen is het duidelijker bij de onderlippen, want het overtollige vlees aan de onderlippen is duidelijker te zien dan bij de bovenlippen.



Losse lippen, geen droge kop, Romeinse neus.